

T.C.
SIIRT VALİLİĞİ
EVLIYA ÇELEBİ MESLEKİ VE TEKNİK
ANADOLU LİSESİ



2024-2028 EĞİTİM ÖĞRETİM YILI
STRATEJİK EYLEM PLANI

SIIRT 2024



SIIRT İL MİLLÎ EĞİTİM MÜDÜRLÜĞÜ

**EVLIYA ÇELEBİ MESLEKİ VE TEKNİK
ANADOLU LİSESİ**

**2024-2028
Stratejik Planı**

Siirt-2024

Okul/Kurum Bilgileri

İli: Siirt		İlçesi: Merkez	
Adres:	Bahçelievler Mah. 1410 sk. Siirt Evliya Çelebi Mesleki ve Teknik anadolu lise sitesi Siirt Evliya Çelebi Mesleki ve Teknik Anadolu lise blok no 2 merkez / Siirt	Coğrafi Konum (link)	https://siirtemtal.meb.k12.tr/tema/harita.php
Telefon Numarası:	0484 223 27 57	Faks Numarası:	0484 223 27 57
e- Posta Adresi:	196794@meb.k12.tr	Web sayfası adresi:	https://siirtemtal.meb.k12.tr
Kurum Kodu:	196794	Öğretim Şekli:	Tam Gün

ÖNSÖZ

Bilginin hızla yayıldığı dünyamızda bilginin dağıtıcısı ve yorumlayıcısı olan okullar, hayati bir önem arz etmektedir. Okullar, toplumların kültürel zenginliklerini yaşatması ve çağın gelişmelerine yön vermesi bakımından stratejik öneme sahip örgütlerin başında gelmektedir. Bu nedenle okulların işlevlerini verimli bir şekilde yerine getirmesinde önemli olabilecek faktörlerden biri de okullarda hazırlanan stratejik planlardır.

Son yıllarda stratejik planlar, hızlı değişim ve bunun getirdiği sorunlara çözüm üretme sürecinde sıklıkla kullanılmaktadır. Stratejik planlamanın eğitime uygulanması çabalarının geleneksel planlamaya alternatif olarak çıktığı görülmektedir.

Örgüt, stratejik planlama ile “gelecekte ne yapacağını” belirlemiş olacaktır. Bu özellikleri ile stratejik plan, yapılacak çalışmalara yön verecek ve önceliklerin tespitine yardımcı olacaktır.

Özü itibariyle işletme biliminin çatısı altında incelenen ve stratejik yönetim aracı olan stratejik planlamanın, 5018 sayılı Kamu Mali Yönetimi ve Kontrol Kanunu ile kamu kuruluşlarının hazırlanması yasal zorunluluk haline gelmiştir. 2003 yılından bu yana bazı kamu örgüt ve kuruluşlarında pilot olarak uygulanmaya başlanmış olup 2010 yılına kadar tüm kamu örgüt ve kuruluşlarında stratejik planlamaya geçilmesi öngörülmektedir.

Yukarıda açıklamaya çalıştığımız tanımlamalardan hareketle okulumuzun vizyon ve misyonu doğrultusunda, mevcut koşullar ve durumlar göz önünde bulundurularak geleceğe ilişkin çizmesi gerektiği yolu belirlemek ve bu uğurda gerçekleştirilen işlemleri ölçülebilir nitelikli hale getirmek amacıyla bu stratejik planı hazırlama gereksinimi ortaya çıkmıştır.

10/12/2003 tarihli ve 5018 sayılı “Kamu Mali Yönetimi ve Kontrol Kanunu”nun 9. Maddesinde belirtilen “Kamu idareleri; Kalkınma Planları, Programlar, ilgili mevzuat ve benimsedikleri temel ilkeler çerçevesinde geleceğe ilişkin vizyon ve misyonları oluşturmak, stratejik amaç ve hedeflerini saptamak, performanslarını göstergeler doğrultusunda ölçmek; bu süreci izlemek ve öz değerlendirmesini yapmak amacıyla katılımcı yöntemlerle stratejik plan hazırlanır.” hükmüne ilişkin mevzuata dayanarak Stratejik Plan hazırlama çalışmalarına başlanmıştır.

Okulumuzun hazırladığı “Stratejik Planlama”, kurumda her kademedeki görev yapanların katılımlarını ve kurum yöneticilerinin tam desteğini içeren, sonuç almaya yönelik çabaların bütünüdür. Okulumuz, hazırladığı stratejik plan doğrultusunda hareket ederek bazı noktalarda yaptığı değerlendirmelerle okul gelişimine büyük katkı getireceği inancındadır.

Burhan DURGUN
Okul Müdürü

İÇİNDEKİLER

Önsöz	4
İçindekiler	5
Tablolar ve Şekiller	6
Kısaltmalar	7
Tanımlar	8
Bölüm 1	
1.1. Stratejik Plan Hazırlık Süreci	9
Bölüm 2	
Durum Analizi	
2.1. Okulun Tarihçesi	10
2.2. Faaliyet Alanları ile Ürün ve Hizmetlerin Belirlenmesi	10
2.3. Paydaş Analizi	11
2.4. Kuruluş İçi Analiz	13
2.4.1. İnsan Kaynakları	13
2.4.2. Kurum Kültürü Analizi	13
2.4.3. Teşkilat Yapısı	
2.4.4. Fiziki Kaynak Analizi	14
2.4.5. Teknoloji ve Bilişim Altyapı Analizi	15
2.5. GZFT (SWOT) Analizi	15
2.6. Tespitler ve İhtiyaçlar	17
Bölüm 3	
Geleceğe Yönelim	18
3.1. Misyon, Vizyon ve Temel Değerler	18
Bölüm 4	
Amaç, Hedef ve Göstergeler	19
3.1. Stratejik Amaç 1	19
3.2. Stratejik Amaç 2	20
3.3. Stratejik Amaç 3	21
3.4. Stratejik Amaç 4	25
Bölüm 5	
İzleme ve Değerlendirme	27

Tablolar ve Şekiller

1. *Tablo 1: Stratejik Planlama Kurulu üyeleri*
2. *Tablo 2: Stratejik Planlama Ekibi Üyeleri*
3. *Tablo 3: Evliya Çelebi Mesleki ve Teknik Anadolu Lisesi Çalışanlarının Eğitim Düzeyi ve Cinsiyetine Göre Dağılım*
4. *Şekil 1: Evliya Çelebi Mesleki ve Teknik Anadolu Lisesi Teşkilat Şeması*

Kısaltmalar

MEB	Milli Eğitim Bakanlığı
MEM	Milli Eğitim Müdürlüğü
AR-GE	Araştırma ve Geliştirme
SP	Stratejik planlama
SA	Stratejik amaç
SH	Stratejik hedef
PH	Performans hedefi
PG	Performans göstergeleri
AB	Avrupa Birliği
GZFT	Güçlü, zayıf, Fırsat, Tehdit
DÖSE	Döner Sermaye
İLSİS	İl ve İlçe MEM Yönetim Bilgi Sistemi
BTS	Bilgi Teknoloji Sınıfı
HEM	Halk Eğitim Merkezi
TEŞ	Temel Eğitim Şubesi
MTEŞ	Mesleki ve teknik Eğitim Şubesi

TANIMLAR

Eylem Planı: İdarenin stratejik planının uygulanmasına yönelik faaliyetleri, bu faaliyetlerden sorumlu ve ilgili birimler ile bu faaliyetlerin başlangıç ve bitiş tarihlerini içeren plandır.

Faaliyet: Belirli bir amaca ve hedefe yönelen, başlı başına bir bütünlük oluşturan, yönetilebilir ve maliyetlendirilebilir üretim veya hizmetlerdir.

Hazırlık Programı: Stratejik plan hazırlık sürecinin aşamalarını, bu aşamalarda gerçekleştirilecek faaliyetleri, bu aşama ve faaliyetlerin tamamlanacağı tarihleri gösteren zaman çizelgesini, bu faaliyetlerden sorumlu birim ve kişiler ile stratejik planlama ekibi üyelerinin isimlerini içeren ve stratejik planlama ekibi tarafından oluşturulan programdır.

Vizyon: Vizyon idarenin geleceğini sembolize eden genel amacdır. Vizyon bildirim, stratejik planın kapsadığı zaman diliminin de ötesinde, uzun vadede idarenin gerçekleştirmek istediklerini ve ulaşmak istediği yeri yansıtacak bir şekilde belirlenir.

Misyon Misyon bir idarenin var oluş sebebidir. İdarenin ne yaptığını, nasıl yaptığını ve kimin için yaptığını açıkça ifade eder. Stratejik plana temel teşkil eden misyon bildirim, idarenin sunduğu tüm hizmetler ile gerçekleştirdiği tüm faaliyetleri kapsayan bir şemsiye kavramdır.

Temel Değerler: Temel değerler, karar alıcıların idareyi yönetirken bağlı kalacakları inançları ve çalışma felsefesini yansıtır.

Hedef Kartı: Amaç ve hedef ifadeleri ile performans göstergelerini, gösterge değerlerini, göstergelerin hedefe etkisini, sorumlu ve işbirliği yapılacak birimleri, riskleri, stratejileri, maliyetleri, tespitler ve ihtiyaçları içeren karttır.

Performans Göstergesi: Stratejik planda hedeflerin ölçülebilirliğini miktar ve zaman boyutuyla ifade eden araçlardır.

Stratejiler: Stratejiler, idarenin hedeflerine nasıl ulaşılacağını gösteren kararlar bütünüdür. İyi belirlenmiş stratejiler olmaksızın hedefleri etkili bir biçimde uygulamaya geçirmek mümkün değildir.

Stratejik Plan Değerlendirme Raporu: İzleme tabloları ile değerlendirme sorularının cevaplarını içeren ve her yıl Şubat ayının sonuna kadar hazırlanan rapordur.

Stratejik Plan Genelgesi: Stratejik plan hazırlık çalışmalarını başlatan, Strateji Geliştirme Kurulu üyelerinin isimlerini içeren ve bakanlıklar ile bakanlıklara bağlı, ilgili ve ilişkili kuruluşlarda Bakan, diğer kamu idareleri ve mahalli idarelerde üst yönetici tarafından yayımlanan genelgedir.

BÖLÜM 1

1.1. Stratejik Plan Hazırlık Süreci

Stratejik plan hazırlık çalışmalarının başladığı, İl Milli Eğitim Müdürlüğü tarafından 2022/21 sayılı Genelge ile duyurulmuştur. Okulumuzun 2024–2024 Stratejik Planı, literatür taraması, durum analizi raporu, iç ve dış paydaşların görüşleri doğrultusunda hazırlanmıştır. Bu kapsamda kurul ve ekip oluşturulmuştur.

Okul Strateji Geliştirme Kurulu: Strateji geliştirme kurulu stratejik planlama çalışmalarını takip etmek ve ekiplerden bilgi alarak çalışmalarını yönlendirmek üzere okul müdürü başkanlığında; bir okul müdür yardımcısı, iki öğretmen ve okul-aile birliği başkanı olmak üzere 5 kişiden oluşur. Okul/kurum personel sayısının beş veya daha az olması durumunda strateji geliştirme kurulu tüm okul personelinde oluşur.

EVLİYA ÇELEBİ MESLEKİ VE TEKNİK ANADOLU LİSESİ STRATEJİ GELİŞTİRME KURULU			
No	Adı Soyadı	Görevi	
1	Burhan DURGUN	Okul Müdürü	Komisyon Başkanı
2	Hüseyin GÖKHAN	Müdür Yardımcısı	Komisyon Üyesi
3	Emrullah DEMİR	Öğretmen	Komisyon Üyesi
4	Ayşe GÖKMEN	Öğretmen	Komisyon Üyesi
5	Metin EROĞLAN	Okul Aile Birliği Başkanı	Komisyon Üyesi

Tablo 1: Stratejik Planlama Kurulu üyeleri

Okul Stratejik Planlama Ekibi: Okul müdürü tarafından görevlendirilen ve üst kurul üyesi olmayan müdür yardımcısı başkanlığında, okul/kurumun büyüklüğü ve şartları doğrultusunda öğretmenler ve gönüllü velilerden oluşur.

EVLİYA ÇELEBİ MESLEKİ VE TEKNİK ANADOLU LİSESİ STRATEJİK PLANLAMA EKİBİ			
No	Adı Soyadı	Görevi	
1	Hüseyin GÖKHAN	Müdür Yardımcısı	Komisyon Başkanı
2	Emrullah DEMİR	Öğretmen	Komisyon Üyesi
3	Hakim EKİNCİ	Veli	Komisyon Üyesi

Tablo 2: Stratejik Planlama Ekibi Üyeleri

Stratejik planlama sürecinin belirli bir zaman dilimi içerisinde tamamlanması ve kaynakların etkin kullanımı amacıyla, ekibimiz tarafından Milli Eğitim Müdürlüğü Ar-Ge biriminin koordinasyonu doğrultusunda çalışmalar başlatılmıştır.

Stratejik planlama hazırlık süreci katılımçılık ilkesi çerçevesinde kararlar üst kurulla yapılan toplantılarla alınmıştır. Toplantılara üst kurulun yanında öğretmen ve personellerin katılımıyla gerçekleştirilmiştir.

BÖLÜM 2

Durum Analizi

4.1. Okulun Tarihçesi

Siirt Ticaret Meslek Lisesi 1974-1975 Eğitim Öğretim yılında açılmıştır. İlk açıldığında Muhasebe bölümüyle açılmıştır. Daha sonraki yıllarda 2005 yılında Bilişim Teknolojileri bölümü, 2007 yılında İletişim ve Otelcilik Turizm bölümleri açılmıştır.

Okulumuz açıldığı tarihten 1981 yılına kadar 3 değişik binada hizmet vermiştir. Yeni Mahalle’de bulunan asıl binasına 1982 yılında taşınarak büyük bir imkâna kavuşmuştur. 2008 yılına kadar bu binada eğitim-öğretim yapan okulumuz 2008 Haziran ayında binanın Siirt üniversitesine devrinden sonra geçici olarak Mehmet Akif Ersoy İlköğretim Okulu binasına taşınmıştır. Daha sonra 3 yıl Abdülhakim Ayten Lisesinde eğitim öğretime devam ettikten sonra 26/11/2012 tarihinde Bahçelievler Mahallesiinde yer alan şu anda eğitim-öğretim yapılan binaya taşınmıştır.

4.2. Okulun Faaliyet Alanları ile Ürün ve Hizmetleri

Faaliyet Alanı	Ürün/Hizmetler
Eğitim-Öğretim Hizmetleri	<ol style="list-style-type: none">1. Eğitim-öğretim iş ve işlemleri2. Ders Dışı Faaliyet İş ve İşlemleri3. Özel Eğitim Hizmetleri4. Kurum Teknolojik Altyapı Hizmetleri5. Anma ve Kutlama Programlarının Yürütülmesi6. Sosyal, Kültürel, Sportif Etkinlikler7. Öğrenci İşleri (kayıt, nakil, ders programları vb.)8. Zümre Toplantılarının Planlanması ve Yürütülmesi9. Mezunlar
Stratejik Planlama, Araştırma-Geliştirme	<ol style="list-style-type: none">1. Stratejik Planlama İşlemleri2. İhtiyaç Analizleri3. Eğitime İlişkin Verilerin Kayıtlanması4. Araştırma-Geliştirme Çalışmaları5. Projeler Koordinasyonu
İnsan Kaynaklarının Gelişimi	<ol style="list-style-type: none">1. Personel Özlük İşlemleri2. Norm Kadro İşlemleri3. Hizmet içi Eğitim Faaliyetleri
Fiziki ve Mali Destek	<ol style="list-style-type: none">1. Okul Güvenliğinin Sağlanması2. Ders Kitaplarının Dağıtımı3. Taşınır Mal İşlemleri4. Taşınmaz Eğitim İşlemleri5. Temizlik, Güvenlik, Isıtma, Aydınlatma Hizmetleri6. Evrak Kabul, Yönlendirme ve Dağıtım İşlemleri7. Arşiv Hizmetleri8. Sivil Savunma İşlemleri
Denetim ve Rehberlik	<ol style="list-style-type: none">1. Okul/Kurumların Teftiş ve Denetimi2. Öğretmenlere Rehberlik ve İşbaşında Yetiştirme Hizmetleri3. Ön İnceleme, İnceleme ve Soruşturma Hizmetleri
Halkla İlişkiler	<ol style="list-style-type: none">1. Bilgi Edinme Başvurularının Cevaplanması2. Protokol İş ve İşlemleri3. Basın, Halk ve Ziyaretçilerle İlişkiler4. Okul-Aile İşbirliği

4.3. Paydaş Analizi

Stratejik planlama ve kalite yönetiminin temel unsurlarından birisi katılımcılıktır. Stratejik planın sahiplenilmesi ve uygulamanın etkinliğini artırmak amacıyla il müdürlüğümüzün etkileşim içinde olduğu paydaşların görüşleri dikkate alınmıştır.

Paydaşlar, idarenin ürün ve hizmetleriyle ilgisi olan, idareden doğrudan veya dolaylı, olumlu ya da olumsuz yönde etkilenen veya idareyi etkileyen kişi, grup veya kurumlardır.

1- Paydaşların Tespiti

Paydaş Adı	İç Paydaş	Dış Paydaş
Siirt Valiliği		√
İl Milli Eğitim Müdürlüğü İdare ve Personelleri		√
Öğretmenler	√	
Öğrenciler	√	
Veliler	√	
Okul Müdürlükleri	√	
RAM		√
Siirt Belediyesi		√
Gençlik Hizmetleri ve Spor İl Müdürlüğü		√
Sağlık İl Müdürlüğü		√
Aile ve Sosyal Politikalar İl Müdürlüğü		√
Mahalle Muhtarlığı		√
Özel Eğitim ve Rehabilitasyon Merkezleri		√
Hayırseverler		√
Eğitim sendikaları		√
Medya		√
Emniyet Müdürlüğü		√
İl Müftülüğü		√
işkur		√
Organize Sanayi		√

2- Paydaşların Önceliklendirilmesi

Paydaşların önceliklendirilmesinde paydaşların etki ve önem derecesi dikkate alınarak tespit edilmiştir. Paydaşların önceliklendirilmesi, etki ve önemlerinin tespit edilmesinde Paydaş Etki/Önem Matrisi tablosundan yararlanılmıştır.

Paydaş Adı	İç Paydaş	Dış Paydaş	Önem Derecesi	Etki Derecesi	Önceliği
Siirt Valiliği		√	5	5	5
İl Milli Eğitim Müdürlüğü İdare ve Personelleri		√	5	5	5
Öğretmenler	√		5	5	5
Öğrenciler	√		5	5	5
Veliler	√		5	5	5
Okul Müdürlükleri	√		5	5	5
RAM		√	3	5	5
Siirt Belediyesi		√	4	4	4

Gençlik Hizmetleri ve Spor İl Müdürlüğü	√	3	3	3
Sağlık İl Müdürlüğü	√	3	3	3
Aile ve Sosyal Politikalar İl Müdürlüğü	√	3	3	3
Mahalle Muhtarlığı	√	4	4	4
Özel Eğitim ve Rehabilitasyon Merkezleri	√	3	3	3
Hayırseverler	√	4	4	4
Eğitim sendikaları	√	3	3	3
Medya	√	2	2	2
Emniyet Müdürlüğü	√	4	4	4
İl Müftülüğü	√	4	4	4
İşkur	√	3	3	3
Organize Sanayi	√	4	4	4
Önem Derecesi: 1, 2, 3 gözet; 4,5 birlikte çalış				
Etki Derecesi: 1, 2, 3 İzle; 4, 5 bilgilendir				
Önceliği: 5= Tam; 4=Çok; 3=Orta; 2=Az; 1=Hiç				

3- Paydaş görüş ve önerilerinin alınması ve değerlendirilmesi

Siirt Evliya Çelebi Mesleki ve Teknik Anadolu Lisesi olarak öğrenci, öğretmen ve personellere “ Durum Tespit Çalışması “ anketlerini göndererek ilgili paydaşlarımızın Durum Tespit Çalışmasında yer almaları istenmiştir. Böylece Siirt Evliya Çelebi Mesleki ve Teknik Anadolu Lisesinin durum tespitinde bütün bağlı birimlerin ortak katılımı doğrultusunda paydaşlarımızın görüş ve beklentileri yapılan anketlerle tespit edilmiştir. Paydaş anketi okul çalışanları ve öğrencilere uygulanmıştır. Ankete 115 kişi katılmıştır.

3.1. Paydaşların Müdürlük Faaliyetlerinden Memnuniyet Düzeyi: Kurumumuzun temel paydaşları öğrenci, veli ve öğretmen olmakla birlikte eğitimin dışsal etkisi nedeniyle okul çevresinde etkileşim içinde bulunan geniş bir paydaş kitlesi bulunmaktadır. Paydaşlarımızın görüşleri anket, toplantı, dilek ve istek kutuları, elektronik ortamda iletilen önerilerde dâhil olmak üzere çeşitli yöntemlerle sürekli olarak alınmaktadır.

Paydaş memnuniyeti anketlerine ilişkin ortaya çıkan temel sonuçlara altta yer verilmiştir:

Öğretmen memnuniyeti anket sonucu	3,70
Öğrenci memnuniyeti anket sonucu	3,11
Veli memnuniyeti anket sonucu	3,20

3.2. Öncelik Verilmesi Gerekli Görülen Faaliyet Alanları:

1. İlgi duyduğum sportif faaliyet okulda yapma imkânı buluyorum
2. Okul kantininde ihtiyaç duyduğum, beğendiğim ürünleri bulabiliyorum
3. Teneffüs süreleri yeterlidir.
4. Okulumuz kantininde satılan yiyecek ve içeceklerin fiyatları uygundur
5. Okulun cazibesini artırmak

3.3. Memnun Olunan Faaliyet Alanları:

1. Öğretmene rahatlıkla ulaşabilme
- 2.Okulda yaşanan sağlıklı sorunlarına gerekli hassasiyetin gösterilmesi
- 3.Öğrenci kişisel problemlerine güçlü rehberlik desteği
4. Güvenilir öğretmen kadrosu
- 5.Okulda edinilen bilgilerin yaşantılarına aktarılabilir bilgiler olması.

4.4. Kuruluş İçi Analiz

2.4.1 İnsan Kaynakları

Okullarda insan kaynaklarını, organizasyonel amaçlar doğrultusunda en verimli şekilde kullanmak; insan kaynağının iç ve dış gelişmelere uygun olarak etkin bir şekilde planlanmasını, geliştirilmesini ve değerlendirilmesini sağlamak kurumun verimliliği açısından büyük önem taşımaktadır.

Tablo 3: Siirt Evliya Çelebi Mesleki ve Teknik Anadolu Lisesi Çalışanlarının Eğitim Düzeyi ve Cinsiyetine Göre Dağılım

	DOKTORA			YÜKSEK LİSANS			LİSANS			ÖNLİSANS			LİSE VE ALTI		
	E	K	T	E	K	T	E	K	T	E	K	T	E	K	T
Okul Müdürü				1		1									
Müdür yardımcıları				1		1	3	1	4						
Branş Öğretmenleri				4	2	6	20	8	28						
Rehber Öğretmen							1		1						
İdari Personeller															
Yardımcı Personeller													2		2
Güvenlik Görevlisi															
TOPLAM				6	2	8	24	9	33				2		2

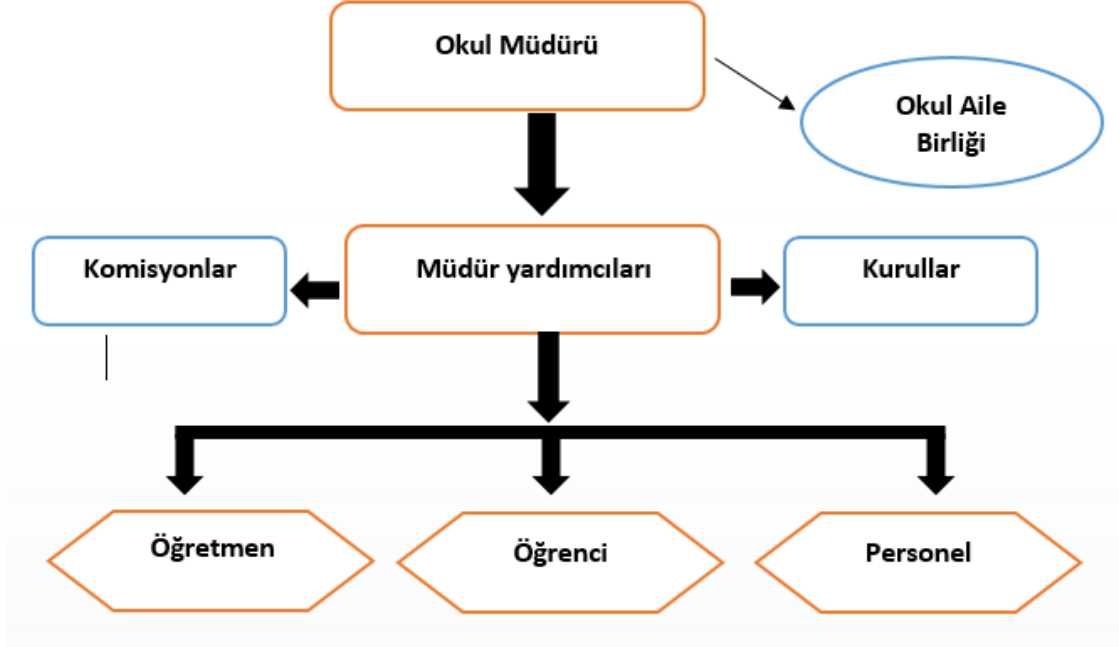
2.4.2 Kurum Kültürü Analizi

Kültür, toplumsal gelişme süreci içinde oluşturulan bütün maddi ve manevî değerler ile bunları yapmada sonraki nesillere iletmede kullanılan insanın doğal ve toplumsal çevresine egemenliğinin ölçüsünü gösteren araçların bütünüdür.

Kurum kültürü, kurumun kendine özgü inanç ve değerlerinin, kişiliğinin olmasıdır. Bir topluluğun sahip olduğu ve paylaştığı yaşam biçimidir. Kurumda paylaşılan temel değerlerin ve inançların bütünüdür, Kurumun Ruhudur. Tüm çalışanlar tarafından paylaşılan alışkanlıklar, tutum ve davranış kalıplarından oluşur. Bir kurum içinde oluşmuş, paylaşılan ortak inançlar, değerler ve alışlagelmiş davranış kalıplarıdır.

2.4.3 Teşkilat Yapısı

Şekil 1: Siirt Evliya Çelebi Mesleki ve Teknik Anadolu Lisesi Teşkilat Şeması



2.4.4 Fiziki Kaynak Analizi

FİZİKİ KAYNAKLAR			
	Kullanım Alanı/Türü	Sayı	Kapasite Durumu Yeterli/Yetersiz
1	Derslikler	20	YETERLİ
2	Spor Salonları	1	YETERSİZ
3	Atölye	2	YETERLİ
4	Laboratuvar	3	YETERLİ
5	Çok Amaçlı Salon	0	YETERSİZ
6	Pansiyon/Yemekhane	0	YETERSİZ
7	Kütüphane	1	YETERLİ
8	Mescit	2	YETERLİ

2.4.5 Teknoloji ve Bilişim Altyapı Analizi

Okul hizmetlerinin, yararlanıcılara daha hızlı ve etkili şekilde sunulması için güncel teknolojik araçlar etkin bir biçimde kullanılmaktadır. Bu kapsamda modüler bir yapıda kurgulanmış olan Millî Eğitim Bakanlığı Bilgi İşlem Sistemi (MEBBİS) ile kurumsal ve bireysel iş ve işlemlerin büyük bölümü yürütülmektedir. Aynı zamanda sistemde personel ve öğrencilerin bilgileri bulunmaktadır. e-Okul, Veli Bilgilendirme Sistemi gibi modüllere ulaşılarak çalışmalar yürütülmektedir. Müdürlüğümüz resmi yazışmaları elektronik ortamda Doküman Yönetim Sistemi (DYS) üzerinden yapılmaktadır.

BİLGİ TEKNOLOJİLERİ KAYNAK DURUMU				
Bilgisayar	Yazıcı/Tarayıcı	Tablet	Etkileşimli Tahta	Çok Fonksiyonlu Yazıcı
45	8	0	27	2
ADSL	Fiber	Mobil İnternet	Uydu	Diğer
1	1	0	0	0

2.5. GZFT (SWOT) Analizi

GZFT (SWOT) Analizi, bir planın geliştirilmesi veya bir sorunun çözümü amacıyla, bir kurumun veya durumun güçlü yanlarını belirleyerek bunları en uygun fırsatlarla eşleştiren, zayıf ve tehdit edici yönleri azaltmayı hedefleyen sistematik bir planlama (stratejik planlama) aracıdır.

Kurumsal strateji ve konumlanma açısından başvurulmuş bir yöntem olan SWOT analizi, ilk başta ifade edildiği gibi, firma, kurum, örgüt vs. gibi bir organizasyonun iç-dış durumunun etrafıca incelenip değerlendirildiği bir analiz uygulamasıdır.

GZFT analizine stratejik planlama ekibi üyeleriyle "Beyin Fırtınası" tekniği kullanılarak tespit edilmeye çalışılmıştır. Bunun yanında iç ve dış paydaşlara yönelik yapılan anket sonuçlarından da yararlanarak sonuçlar GZFT analizine dâhil edilmiştir.

GÜÇLÜ YÖNLER	
1	Kurumumuzun şehir merkezinde olması,
2	Gelişmeye ve yeniliklere açık öğretmen kadromuzun olması,
3	Donanımlı personel bulunması,
4	Öğrencilerin kendilerine değer verildiğinin, saygı duyulduğunun farkında olması,
5	Öğretmenlerin oldukça özgür bir ortamda çalışması,
6	Kurum içi yardımlaşmanın güçlü olması,
7	Kararları, okul yönetiminin öğretmenlerle birlikte alması,
8	Yapılacak her işin önceden planlanması,
9	Alanlarımızla ilgili deneyimli öğretmenlerimizin olması,

10	Öğretmenlerin mesleki gelişimlerine çeşitli seminerlerle destek olunması,
11	Kurum içi iletişimin hızlı ve doğru olması,
12	Nicel değil niteliksel gelişimin hedeflenmesi,

ZAYIF YÖNLER

1	Güvenlik personelinin olmaması,
2	Öğrencilerimizin farklı sosyoekonomik düzeyde ailelere sahip olmaları,
3	İl ve İlçelerden taşınmalı öğrenci sayımızın fazla olması,
4	Okula bağlı bir yurdun olmaması,

FIRSATLAR

1	Öğrencilerin, Atatürk ilke ve inkılâpları doğrultusunda yetiştirilmesi,
2	Cumhuriyet değerlerine bağlı olunması,
3	Eğitim öğretimle ilgili birçok isteğin yönetim tarafından yanıtlanması,
4	Milli bayramların, kutlama ve anma törenlerinin anlam ve önemine yakışır şekilde yapılması,
5	Farklı alanlarda söyleşi, konferans, konser, bilgi şöleni vb. etkinliklerin düzenlenmesi,
6	Sorunların yöneticilerle paylaşılıp birlikte çözüm bulunması,

TEHDİTLER

1	Velilerin çoğunun sosyo-kültürel düzeyinin düşük olması,
2	Veliler arasında eğitim düzeyi düşük olanların ağırlıklı olması,
3	Öğrenci ve velilerin değişime direnç göstermesi,

2.6. Tespitler ve İhtiyaçlar

Tespitler ve ihtiyaçlar analizi ile GZFT analizi sonucunda ortaya çıkan sonuçlara göre planın geleceğe yönelim bölümü ile ilişkilendirilmiş ve buradan hareketle hedef, gösterge ve eylemlerin belirlenmesi sağlanmıştır.

Gelişim ve sorun alanları ayrımında eğitim ve öğretim faaliyetlerine ilişkin üç temel tema olan Eğitime Erişim, Eğitimde Kalite ve kurumsal Kapasite kullanılmıştır. Eğitime erişim, öğrencinin eğitim faaliyetine erişmesi ve tamamlamasına ilişkin süreçleri; Eğitimde kalite, öğrencinin akademik başarısı, sosyal ve bilişsel gelişimi ve istihdamı da dâhil olmak üzere eğitim ve öğretim sürecinin hayata hazırlama evresini; Kurumsal kapasite ise kurumsal yapı, kurum kültürü, donanım, bina gibi eğitim ve öğretim sürecine destek mahiyetinde olan kapasiteyi belirtmektedir.

Eğitim ve Öğretime Erişim	Akademik Başarı	Kurumsal Kapasite
Okullaşma Oranı	Akademik Başarı	Kurumsal İletişim
Okula Devam/Devamsızlık	Sosyal, Kültürel ve Fiziksel Gelişim	Kurumsal Yönetim
Okula uyum, Oryantasyon	Sınıf Tekrarı	Bina ve Yerleşke
Özel Eğitime İhtiyaç Duyan Bireyler	Okul Terkleri	Donanım
Yabancı Öğrenciler	Öğretim Yöntemleri	Temizlik, Hijyen
...	Ders Araç ve Gereçleri	İş Güvenliği, Okul Güvenliği
...	Rehberlik	Taşıma ve Servis

Bölüm 3

Geleceğe Yönelim

3.1. Misyon, Vizyon ve Temel Değerler

MİSYON

Atatürk ilke ve devrimlerine bağlı, Cumhuriyet ilkelerinden ödün vermeyen, çalışkan, bilgi ve birikimlerini tüm insanlık yararına kullanan ve pozitif düşünen bireyleri, bilgiye ulaşma yollarını öğreterek yetiştirmektir ve ülkemizin kalkınmasında ulusal ve evrensel değerlerle sorumluluk üstlenen hizmet sektörünün kalitesine öncülük eden, bilgiye ulaşan, kullanan, karar verme becerisi gelişmiş girişimci elemanları örgün ve yaygın eğitim yoluyla yetiştirmektir.

VİZYON

Ülkemizi temsil eden çağdaş ve nitelikli bireyler yetiştirmek,21.yüzyılda hizmet sektörüne nitelikli eleman yetiştirmede ulusal ve uluslararası düzeyde saygınlığı olan ve model alınan lider bir kurum olmaktır.

TEMEL DEĞERLER

Gençlerimizi Atatürk ilke ve devrimleri doğrultusunda yetiştiririz.

İleri demokrasi anlayışını ve İnsan Hakları Evrensel Beyannamesi'nin ilkelerini benimseriz.

Okulumuzda yapılan çalışmaların ülkemize ve insanlığa katkı sağlayacağına inanırız. Okulumuzdaki her çalışanın gelişmesi için ortamlar hazırlarız.

Başarının takım çalışmasıyla yakalanacağına inanırız.

Değişimin ve sürekli gelişimin önemine inanırız.

İlişkilerinde; dürüstlüğü, güveni, hoşgörüyü esas alan ve etkili iletişim kurabilen bireyler olmayı tercih ederiz.

Hedefler doğrultusunda sürekli ve yeniden öğrenme çabasıyla, bilgi toplama yollarını kullanırız.

Yaratıcı çözümleri alışılmış çözümlerin üzerinde tutup sorunlara yaratıcı ve yapıcı çözümler üretmeyi önemseriz.

Bilgiyi gelişimin, yetkinliğin ve saygınlığın kaynağı olarak görürüz.

Var olan bilgiyi yeni bilgiler üretmek için kullanıp bilimsel ve teknolojik gelişmeleri yaşamımıza yansıtırız.

Bölüm 4

Amaç, Hedef ve Göstergeler

EĞİTİM ÖĞRETİME ERİŞİM							
AMAÇ 1	Öğrencilerin eğitim ve öğretime etkin katılımlarıyla tamamlamalarını sağlamak						
HEDEF 1	Öğrencilerin okula erişim, devam ve okulu tamamlama oranları artırılabacaktır.						
PERFORMANS GÖSTERGESİ		Mevcut	HEDEF				
		2023	2024	2025	2026	2027	2028
P.G. 1.1.1. Okula kayıt olanların mezun olma oranı (%)		%50	%60	%70	%80	%90	%100
P.G. 1.1.2. Bir eğitim ve öğretim yılında destekleme ve yetiştirme kurslarına kayıt yaptıran öğrenci oranı		238	100	150	200	250	300
P.G. 1.1.3. 20 gün ve üzeri özür-üzürsüz devamsızlık yapan öğrenci sayısı/oranı	Sayı	88	80	70	60	50	40
	Oran	%17	%16	%14	%12	%10	%8
P.G. 1.1.4. Sürekli devamsızlık yapan öğrenci sayısı	Sayı	71	65	60	55	50	45
	Oran	%14	%13	%12	%11	%10	%9
P.G. 1.1.5. Okulu terk eden öğrenci sayısı ve oranı	Sayı	9	8	7	6	5	4
	Oran	%1.8	%1.6	%1.4	%1.2	%1	%0.8
STRATEJİLER	<p>S1. Öğrencilerin devamsızlık nedenleri belirlenecek, öğrenci ve veli iş birliğiyle bu nedenleri ortadan kaldırmaya yönelik çalışmalar yürütülecektir.</p> <p>S2. Öğrenci devamsızlığının olumsuz etkilerini azaltmaya yönelik eksik kazanımların giderilmesi, sosyal etkinlikler, uzaktan öğrenme olanaklarına ilişkin farkındalık çalışmaları gibi telafi tedbirleri alınacaktır.</p> <p>S3. Okul ortamının öğrenciler için cazip hale gelmesini sağlayacak sosyal, sportif vb. imkânlar artırılacaktır.</p> <p>S4. Sınıf tekrarı nedenleri araştırılarak buna yönelik önleyici tedbirler geliştirilecektir.</p> <p>S5. DYK kurslarına devamsızlık nedenleri araştırılarak devamsızlığı azaltacak çalışmalar yapılacaktır.</p> <p>S6. Öğrencilerin örgün eğitimden ayrılma nedenleri araştırılıp okul kaynaklı nedenlerin ortadan kaldırılmasına yönelik tedbirler alınacaktır.</p> <p>S7. Özel eğitim ihtiyacı olan öğrencilerin uygun alanda eğitim alabilmeleri için rehberlik ve yönlendirme faaliyetleri yapılacaktır.</p> <p>S8. Öğrencilerin okula, okul kültürüne ve eğitim alacakları alana uyumunu güçlendirmek için çalışmalar yürütülecektir.</p>						
HEDEFİN SORUMLUSU	Tuba DELEK						

SOSYAL ETKİNLİKLER						
AMAÇ 2	Öğrencilerin kaliteli eğitime erişimleri fırsat eşitliği temelinde artırılarak bilişsel, duyuşsal ve fiziksel olarak çok yönlü gelişimleri sağlanacak ve temel hayat becerilerini edinmiş öğrenciler yetiştirilecektir.					
HEDEF 1	Öğrencilerin bilimsel, kültürel, sanatsal, sportif ve toplum hizmeti alanlarında ders dışı etkinliklere katılım oranını artırmak.					
PERFORMANS GÖSTERGESİ	Mevcut	HEDEF				
	2023	2024	2025	2026	2027	2028
P.G. 1.2.1. Okulda bir eğitim ve öğretim yılında bilimsel, kültürel, sanatsal ve sportif alanlarda en az bir faaliyete katılan öğrenci sayısı	350	360	370	380	390	400
P.G. 1.2.2. Bir eğitim ve öğretim yılında en az iki sosyal sorumluluk ve toplum hizmeti çalışmalarına katılan öğrenci oranı (%)	%60	%100	%100	%100	%100	%100
P.G. 1.2.3. Okulun katılım sağladığı yerel, ulusal ve uluslararası proje yarışmalarına katılan öğrenci sayısı	0	1	2	2	2	2
STRATEJİLER	<p>S1. Her bir öğrencinin bir kulüp faaliyetinde aktif olarak yer alması sağlanarak kulüp faaliyetlerinin etkinliği artırılabilecektir.</p> <p>S2. Öğrencilerin seviyelerine uygun olarak toplumsal sorunların çözümüne katkı sağlamak amacıyla afet ve acil durum, çevre, eğitim, spor, kültür ve turizm, sağlık ve sosyal hizmetler alanlarında sosyal sorumluluk ve toplum hizmeti çalışmalarına katılımları artırılabilecektir.</p> <p>S3. Öğrencilerin yerel, ulusal ve uluslararası proje ve yarışmalara katılmaları teşvik edilecektir.</p> <p>S4. Okulda eğitimi verilen meslek alanlarının öğretim programı kazanımlarına uygun olarak kurum dışı etkinliklere katılım teşvik edilecektir.</p> <p>S5. Okulda oluşturulacak bilim kulübü aracılığıyla yerel düzeyde etkinliklerin düzenlenmesi sağlanacaktır.</p> <p>S6. Sektörle iş birliği içerisinde yürütülen bilimsel, sosyal, kültürel, sanatsal ve sportif alanlardaki faaliyetler artırılabilecektir.</p>					
HEDEFİN SORUMLUSU	Ayhan EKİNCİ					

EĞİTİM ÖĞRETİMDE KALİTE						
AMAÇ 3	Öğrencileri ilgi, yetenek ve akademik becerileri doğrultusunda üst öğrenime hazırlanması yenilikçi, girişimci, üretken medeniyet ve kalkınmaya destek veren, ekonomiye değer katan bireyler olarak yetiştirilmesi sağlanacaktır.					
HEDEF 3.1	Öğrenme kazanımlarını takip eden ve velileri de sürece dâhil eden bir yönetim anlayışı ile öğrencilerimizin akademik başarılarını artırmak.					
PERFORMANS GÖSTERGESİ	Mevcut	HEDEF				
	2023	2024	2025	2026	2027	2028
P.G.3.1.1. Ön Lisans (2 Yıllık) programlarına yerleşen öğrenci sayısı	9	15	16	17	18	19
P.G.3.1.2. Lisans (4 Yıllık) programlarına yerleşen öğrenci sayısı	3	5	6	7	8	9
P.G.3.1.3. Öğrencilerin yıl sonundaki derslerin başarı ortalaması	57,61	60	62	64	68	70
P.G.3.1.4. Öğrenci başına okunan ortalama kitap sayısı	2	4	5	6	7	8
P.G.3.1.5. Sınıf Tekrarı Yapan Öğrenci Sayısı	109	100	90	80	70	63
P.G.3.1.6. Devamsızlıktan Sınıf Tekrarı Yapan Öğrenci Sayısı	88	80	75	70	65	60
P.G.3.1.7. Başarısızlıktan Dolayı Sınıf Tekrarı Yapan Öğrenci Sayısı	21	20	15	10	5	3
STRATEJİLER	<p>S1. Öğrencilerin genel derslerdeki kazanım eksiklikleri tespit edilerek destekleme ve yetiştirme kurslarıyla akademik yeterliklerinin artırılması sağlanacaktır.</p> <p>S2. Uzaktan eğitim videoları aracılığıyla öğrencilerin tamamlayıcı ve destekleyici eğitim almaları sağlanacaktır.</p> <p>S3. Okulda düzenlenen münazara, panel vb. etkinlikler vasıtasıyla öğrencilerin dili kullanma ve kendilerini ifade etme becerileri geliştirilecektir.</p> <p>S4. Öğrencilerin kitap okumasını teşvik etmek için etkinlikler düzenlenecektir.</p> <p>S5. Okul içinde makale, kompozisyon yazma, resim yapma vb. yarışmalar düzenlenecek ve öğrencilerin ödüllendirilmesi sağlanacaktır</p> <p>S6. Derslerde proje tabanlı yöntem kullanılarak öğrencilerin analiz, sentez ve değerlendirme becerilerinin geliştirilmesi sağlanacaktır.</p> <p>S7. Her bir öğrencinin hazır bulunuşluk seviyesine uygun en az bir proje ve etkinliğe katılması sağlanacaktır.</p>					
HEDEFİN SORUMLUSU	Mehmet Fatih KIVANÇ					

EĞİTİM ÖĞRETİMDE KALİTE						
AMAÇ 3	Öğrencilerin ilgi, istidat ve kabiliyetlerini geliştirerek gerekli bilgi, beceri, davranışlar ve birlikte iş görme alışkanlığı kazandırmak suretiyle hayata hazırlamak bir meslek sahibi olmalarını sağlamak.					
HEDEF 3.2	Öğrencilerin mesleki beceri ve yetkinlikleri geliştirilecektir.					
PERFORMANS GÖSTERGESİ	Mevcut	HEDEF				
	2023	2024	2025	2026	2027	2028
P.G.3.2.1. Meslek dersleri not ortalaması	63	65	68	70	72	75
P.G.3.2.2. Beceri eğitimi yıl sonu puan ortalaması	85	86	87	88	89	90
P.G.3.2.3. Beceri eğitimi alan öğrencilerden işletmenin öğrenci becerileri ile ilgili memnuniyet oranı	80	85	90	95	100	100
P.G.3.2.4. Yeşil becerilerle ilgili hazırlanan en az bir etkinlik/projeye katılan öğrenci oranı	300	350	400	450	500	500
P.G.3.2.5. Öncelikli olarak yapay zekâ, ileri teknoloji vb. konularda üretilen proje sayısı (bilişim, elektrik ve elektronik teknolojileri alanı)	0	1	1	1	1	1
P.G.3.2.6. Öncelikli olarak yapay zekâ, ileri teknoloji vb. alanlarda yerel, ulusal ve uluslararası boyutlarda katılım sağlanan etkinlik sayısı	0	1	1	1	1	1
P.G.3.2.7. Buluş, patent, marka ve faydalı model başvuru sayısı	0	1	1	1	1	1
STRATEJİLER	<p>S1. Meslek derslerinde proje tabanlı yöntem kullanılarak öğrencilerin analiz, sentez ve değerlendirme becerilerinin geliştirilmesi sağlanacaktır.</p> <p>S2. Bakanlık tarafından hazırlanan eğitim-iş ahlakı ve öğrenci yeterlilikleri anketlerinin işletmeler ve öğrenciler tarafından doldurması sağlanacaktır. Anket sonuçları değerlendirilerek sonuçlara uygun stratejiler belirlenecektir.</p> <p>S3. Meslek ve teknik eğitimle ilgili yerel, ulusal ve uluslararası boyutta düzenlenen etkinliklere katılım sağlanacaktır.</p> <p>S4. Öğrencilerin alanlarında becerilerini geliştirmelerini, yeterliliklerinin farkına varmalarını sağlamak amacıyla fikri mülkiyet alanında çalışmalar geliştirilecektir.</p> <p>S5. Yeşil becerilerle, öğrencilere çevre temizliği etkinlikleri, ağaç dikme programları, atık ayrıştırma programları gibi deneyimler sunulacaktır.</p> <p>S6. Öğrencilerin atölye ve laboratuvar derslerinde fiziki mekân sorumluluğu alması sağlanarak öğrencilerde sorumluluk bilinci geliştirilecektir.</p>					
HEDEFİN SORUMLUSU	Ayşe GÖKMEN					

EĞİTİM ÖĞRETİMDE KALİTE						
AMAÇ 3	Öğrencilerin ilgi, istidat ve kabiliyetlerini geliştirerek gerekli bilgi, beceri, davranışlar ve birlikte iş görme alışkanlığı kazandırmak suretiyle hayata hazırlamak bir meslek sahibi olmalarını sağlamak.					
HEDEF 3.3	Öğrencilerin akademik ve yaşam becerilerinin geliştirilmesi için rehberlik faaliyetleri güçlendirilecektir.					
PERFORMANS GÖSTERGESİ	Mevcut	HEDEF				
	2023	2024	2025	2026	2027	2028
P.G.3.3.1. Öğrenci görüşmeleri sayısı	210	230	240	250	260	270
P.G.3.3.2. Veli görüşmeleri sayısı	28	30	35	40	45	50
P.G.3.3.3. Öğretmen görüşmeleri sayısı	23	30	35	40	45	50
P.G.3.3.4. Düzenlenen kariyer günü sayısı	0	1	2	3	4	5
STRATEJİLER	<p>S1. Sınıf rehber öğretmen ve okul rehber öğretmen arasındaki çalışma iş birliği güçlendirilerek sağlıklı ruh yapısına sahip, kendisini keşfetmeyi öğrenmiş mutlu bireyler yetiştirmeyi sağlamak amacıyla etkinlikler/uygulamalar gerçekleştirilecektir.</p> <p>S2. Rehberlik faaliyetlerinin önemi ile ilgili öğretmenlere yönelik farkındalık faaliyetleri geliştirilecektir.</p> <p>S3. Öğrencilerin yaş dönem özellikleri, bu dönemde karşılaşılabilecek sorunlar ve bu sorunlarla baş etme, öğrenci-veli sağlıklı iletişim kurma yöntemleriyle ilgili velilere yönelik etkinlikler düzenlenerek velilerin eğitim süreçlerinde yer alması sağlanacaktır. S4. Mesleki ve teknik ortaöğretimden mezun ve alanlarında başarı sağlamış bireylerle birlikte kariyer günleri düzenlenerek öğrencilerin motivasyonlarının artırılması sağlanacaktır.</p> <p>S5. Sektörle iş birliği içinde seminer düzenlenerek öğrencilerde girişimcilik konusunda farkındalıklarının artırılması sağlanacaktır.</p>					
HEDEFİN SORUMLUSU	Bayram AKTUĞ					

EĞİTİM ÖĞRETİMDE KALİTE						
AMAÇ 3	Öğrencilerin ilgi, istidat ve kabiliyetlerini geliştirerek gerekli bilgi, beceri, davranışlar ve birlikte iş görme alışkanlığı kazandırmak suretiyle hayata hazırlamak bir meslek sahibi olmalarını sağlamak.					
HEDEF 3.4	Sektörle iş birlikleri artırılarak öğrencilerin pratik deneyim, burs ve istihdam imkânları artırılacaktır.					
PERFORMANS GÖSTERGESİ	Mevcut	HEDEF				
	2023	2024	2025	2026	2027	2028
P.G.3.4.1. Sektörle iş birliği kapsamında imzalanan protokol sayısı	0	1	1	1	1	1
P.G.3.4.2. Protokol kapsamında beceri eğitimi alan öğrenci sayısı	0	1	1	1	1	1
P.G.3.4.3. Protokol kapsamında düzenlenen işbaşı eğitimlerine katılan öğretmen sayısı	0	1	1	1	1	1
P.G.3.4.4. Protokol kapsamında burs alan öğrenci sayısı	0	1	1	1	1	1
P.G.3.4.5. Protokol imzalanan kurum/kuruluşlarda mezuniyetten sonra istihdam edilen öğrenci sayısı	0	1	1	1	1	1
P.G.3.4.6. Protokol kapsamında düzenlenen sektörel gezi, fuar, yarışma vb. etkinliklere katılan öğrenci sayısı	0	1	1	1	1	1
STRATEJİLER	<p>S1. Öğrencilerin burs, staj/beceri eğitimi ve istihdam imkânlarını artırmak, öğretmenlerin mesleki gelişimlerini sağlamak amacıyla işbaşı eğitimleri düzenlemek için mesleki ve teknik ortaöğretimde eğitimi verilen alanlarda sektörle iş birliğini güçlendirecek protokollerin sayısı artırılacaktır.</p> <p>S2. İmzalanan protokollerin yürütülme süreçleri ve uygulama sonuçları izlenerek elde edilen veriler ulusal boyutta oluşturulan protokol izleme sistemine girilecektir.</p> <p>S3. Merkezi ve mahallî düzeyde protokoller kapsamında düzenlenen işbaşı eğitimlerine öğretmenlerin katılımı sağlanacaktır.</p> <p>S4. Okul yöneticilerinin sektörle iletişim ve iş birliği becerileri güçlendirilecektir.</p>					
HEDEFİN SORUMLUSU	Ömer SEVEN					

KURUMSAL KAPASİTE						
AMAÇ 4	Okulun amaçlarına ulaşmasını sağlayacak kurumsal imkân ve yetkinlikler verimli ve sürdürülebilir bir şekilde geliştirilecektir.					
HEDEF 4.1	Okul yöneticilerinin ve öğretmenlerin mesleki gelişimleri güçlendirilecektir.					
PERFORMANS GÖSTERGESİ	Mevcut	HEDEF				
	2023	2024	2025	2026	2027	2028
P.G 4.1.1 Hizmet içi eğitim alan yönetici ve öğretmen oranı (%)	%81	%85	%86	%87	%88	%90
P.G 4.1.2 İş başı eğitim alan atölye ve laboratuvar öğretmeni oranı (%)	%0	%10	%15	%20	%25	%30
P.G 4.1.3 Hizmet içi eğitim alan genel bilgi ve kültür dersleri öğretmeni oranı (%)	%83	%85	%86	%87	%88	%90
P.G 4.1.4 Hizmet içi eğitim alan atölye ve laboratuvar öğretmeni oranı (%)	%85	%86	%87	%88	%89	%90
P.G 4.1.5 Uzaktan hizmet içi eğitime katılan öğretmen oranı (%)	%100	%100	%100	%100	%100	%100
STRATEJİLER	<p>S1.Okul yöneticilerinin ve öğretmenlerin mesleki gelişim ihtiyaçları tespit edilerek, bu ihtiyaçları gidermeye yönelik bir mesleki gelişim planı hazırlanacaktır.</p> <p>S2.Sektörle yapılan iş birlikleri kapsamında atölye ve laboratuvar öğretmenlerinin iş başı eğitim almaları sağlanacaktır.</p> <p>S3.Kültür öğretmenlerinin alanlarında mesleki gelişimlerini ve öğretmenlik yeterliklerini geliştirmek için yerel ve merkezi düzeyde eğitim almaları sağlanacaktır.</p> <p>S4.Atölye ve laboratuvar öğretmenlerinin alanlarında mesleki gelişimlerini ve öğretmenlik yeterliklerini geliştirmek için yerel ve merkezi düzeyde eğitim almaları sağlanacaktır.</p> <p>S5.Okul yöneticilerinin ve öğretmenlerin uzaktan hizmet içi eğitimlere katılmaları teşvik edilecektir.</p> <p>S6.Okul personelinin motivasyon, iş doyumunu ve kurumsal bağlılık düzeylerini artıracak çalışmalar yapılacaktır.</p>					
HEDEFİN SORUMLUSU	Abdulkadir Erkan ARPACI					

KURUMSAL KAPASİTE						
AMAÇ 4	Okulun amaçlarına ulaşmasını sağlayacak kurumsal imkân ve yetkinlikler verimli ve sürdürülebilir bir şekilde geliştirilecektir.					
HEDEF 4.2	Eğitim ve öğretimin bilişsel, duyuşsal ve davranışsal açıdan sağlıklı ve güvenli bir ortamda gerçekleştirilmesi için okul sağlığı ve güvenliği geliştirilecektir.					
PERFORMANS GÖSTERGESİ	Mevcut	HEDEF				
	2023	2024	2025	2026	2027	2028
P.G.4.2.1. Atölye ve laboratuvarlarda yaşanan iş kazası sayısı	0	0	0	0	0	0
P.G.4.2.2. Okulda yaşanan kaza sayısı	0	0	0	0	0	0
P.G.4.2.3. Bağımlılıkla mücadele ve akran zorbalığı ile ilgili konularda eğitim alan öğrenci sayısı	498	500	500	500	500	500
P.G.4.2.4. Akran zorbalığı ve siber zorbalıkla ilgili konularda eğitim alan öğrenci ve öğretmen sayısı	498	500	500	500	500	500
P.G.4.2.5. Sağlıklı beslenme ve obezite ile ilgili konularda eğitim alan öğrenci sayısı	498	500	500	500	500	500
P.G.4.2.6. Hijyen, gıda güvenliği ve bulaşıcı hastalıklar ile ilgili konularda eğitim alan öğrenci sayısı	498	500	500	500	500	500
P.G.4.2.7. Sivil savunma eğitimi alan öğrenci sayısı	498	500	500	500	500	500
P.G.4.2.8. Afet ve acil durum tatbikat sayısı	498	500	500	500	500	500
STRATEJİLER	<p>S1. Atölye ve laboratuvarlarda iş kazası yaşanmaması için bilgilendirme faaliyetleri yapılacak ve eğitim ortamları iş güvenliği ve sağlığına uygun hâle getirilecektir.</p> <p>S2. Öğrenci, öğretmen ve velilerde farkındalık oluşturmak için bağımlılıkla mücadele, akran zorbalığı, siber zorbalık, sağlıklı beslenme ve obezite, hijyen, bulaşıcı hastalıklar ve gıda güvenliği gibi konularda alan uzmanları ile iş birliğinde eğitimler düzenlenecektir.</p> <p>S3. Okulda yaşanan disiplin olaylarının nedeni rehber öğretmen koordinasyonunda sınıf rehber öğretmeni ve öğrencilerin diğer öğretmenleriyle iş birliğinde tespit edilerek bu konuda çalışmalar yapılarak öğrencilerin ve velilerin farkındalıkları artırılacaktır.</p> <p>S4. Başarılı ve örnek davranış sergileyen öğrencilerin onur belgesiyle ödüllendirilmesi ve bu öğrencilerin diğer öğrencilere örnek olması sağlanacaktır.</p> <p>S5. Doğa, insan ve teknoloji kaynaklı (deprem, sel, heyelan, yangın, çığ ve salgın hastalıklar vd.) afetlere karşı gerekli tedbirlerin alınması için çalışmalar yapılacaktır.</p> <p>S6. Doğa, insan ve teknoloji kaynaklı (deprem, sel, heyelan, yangın, çığ ve salgın hastalıklar vd.) konularında alan uzmanları ile iş birliğinde öğretmen, öğrenci ve velilere farkındalık eğitimleri verilecektir.</p> <p>S7. Sivil savunma alanında kulüp faaliyetleri kapsamında etkinlikler düzenlenecektir.</p> <p>S8. Okulun afet ve acil durum eylem planının güncel tutulması sağlanacaktır.</p> <p>S9. Afet ve acil durum tatbikatları düzenlenecektir.</p>					
HEDEFİN SORUMLUSU	Hüseyin GÖKHAN					

Bölüm 5

İzleme ve Değerlendirme

Okulumuz Stratejik Planı izleme ve değerlendirme çalışmalarında 5 yıllık Stratejik Planın izlenmesi ve 1 yıllık gelişim planının izlenmesi olarak ikili bir ayrıma gidilecektir.

Stratejik planın izlenmesinde 6 aylık dönemlerde izleme yapılacak denetim birimleri, il millî eğitim müdürlüğü ve Bakanlık denetim ve kontrollerine hazır halde tutulacaktır.

Yıllık planın uygulanmasında yürütme ekipleri ve eylem sorumlularıyla aylık ilerleme toplantıları yapılacaktır. Toplantıda bir önceki ayda yapılanlar ve bir sonraki ayda yapılacaklar görüşülüp karara bağlanacaktır.

2024-2028 yıllara göre faaliyet raporları (Haziran-Temmuz) hazırlanarak Milli Eğitim Müdürlüğü Ar-Ge birimi Stratejik planlama ekibine gönderilmek üzere hazır tutulacaktır.

İMZA SİRKÜSÜ

ADI-SOYADI	ALANI	İMZA
ÖMER SEVEN	Adalet	
ASLI KABLAN	Adalet	
HÜLYA YILMAZ	Adalet	
PINAR GÜNEŞ	Adalet	
RIZA GÖK	Adalet	
AYHAN EKİNCİ	Beden Eğitimi	
AYŞE GÖKMEN	Bilişim Teknolojileri	
RECEP YILMAZ	Bilişim Teknolojileri	
BÜNYAMİN AKIN	Coğrafya	
AHMET GOSTAK	Din Kültürü ve Ahlâk Bilgisi	
EMRULLAH DEMİR	Din Kültürü ve Ahlâk Bilgisi	
YAHYA HARUN TOPRAK	Din Kültürü ve Ahlâk Bilgisi	
MUZAFFER AKTAŞ	Felsefe	
AYDIN OKYAR	Fizik	
NEHİR ÇOBAN	Grafik ve Fotoğraf / Grafik	
BAHADIR SERTAÇ TEKİNER	İngilizce	
FATİH KIZILKAN	İngilizce	
VEYSİ EREN	Kimya / Kimya Teknolojisi	
FATMA BULAK	Matematik	
MEHMET ŞERİF ÇELİK	Matematik	
YILMAZ MİNAZ	Matematik	
BİLAL GÖKMEN	Muhasebe ve Finansman	
FATİH KIPÇAK	Muhasebe ve Finansman	
BAYRAM AKTUĞ	Rehberlik	
MAHMUT BAŞKURT	Tarih	
ALAETTİN GÜNDÜZ	Türk Dili ve Edebiyatı	
YUSUF DEMİR	Türk Dili ve Edebiyatı	

ABDULKADİR ERKAN ARPACI
MÜDÜR YARDIMCISI

İSLAM DEMİR
MÜDÜR YARDIMCISI

TUBA DELEK
MÜDÜR YARDIMCISI

HÜSEYİN GÖKHAN
MÜDÜR YARDIMCISI

MEHMET FATİH KIVANÇ
MÜDÜR YARDIMCISI

BURHAN DURGUN

OKUL MÜDÜRÜ

Aytaç İĞREK

Şube Müdürü

İmza

Mühür